

## Gasbrenner / Karamellisierer

LESEN SIE DIESE ANLEITUNG ZU IHRER SICHERHEIT AUFMERKSAM DURCH, BEVOR SIE DIESEN GASBRENNER EINSETZEN UND VERWENDEN!

### Gas-Befüllung

Bei vorheriger Füllung mit Butan-Gas ist zu beachten, dass die Füllpatrone dicht an dem Füllventil fixiert wird.

- Verwenden sie ausschließlich hochwertiges Butan-Gas
- Schütteln sie zuerst das Butan-Gas einige Minuten um das Gas zu erwärmen
- Schieben sie den Schieber (2) auf „-“ Position
- Setzen sie die Butan-Gas Patrone vertikal auf den Gasbrenner (Figur A)
- Nach dem Befüllen sollte der Brenner ein paar Minuten unbenutzt bleiben

### Zünden

- Schieben sie den Schieber (2) auf „+“ Position
- Drücken sie den Sicherheitsschalter (3) bis er klickt (Figur B)
- Drücken sie den Zünder (6). Die Flamme zündet sofort (Figur C). Aus Sicherheitsgründen muss der Zünder so lange gedrückt bleiben, bis der Sicherheitsschalter (3) in Position ist.

### Flamme einstellen

Die Flammenlänge kann mit Hilfe des Schiebers (2) eingestellt werden.

- Schieben sie den Schieber Richtung „+“ um die Flamme länger zu machen, Richtung „-“ um die Flamme kleiner zu machen.
- Für beste Resultate sollte die Flamme ca. 10 – 25 mm lang sein.
- Stellen sie die Flamme mit Hilfe des Luftzufuhrhebels (4) ein.

### Ausschalten

- Um das Gerät auszuschalten muss nur der Zünder (6) losgelassen werden.

### Bei dauerhafter Anwendung ist unbedingt zu beachten:

- **ACHTUNG:** Vorsicht bei dauerhafter Flamme solange der Hebel für Dauerflamme (5) nicht manuell gelöst wird.
- Solange der Zünder (6) gedrückt wird schieben sie den Hebel für Dauerflamme (5) zu Ihnen (Figur D).
- Bei Lösen des Zünders (6) wird die Flamme dann stehen bleiben (Dauerbetrieb).
- Um den Brenner dann auszuschalten muss der Hebel für Dauerflamme (5) von Ihnen weg geschoben werden (Figur F).

### ACHTUNG

- Lesen Sie dies Betriebsanleitung vor Gebrauch des Gerätes
- Bewahren Sie dieses Gerät außerhalb der Reichweite von Kindern
- Berühren sie nicht das Gerät (1) wenn es heiß ist.
- Lassen sie das Gerät nicht verstauben und beschädigen sie es nicht.
- Während dem Arbeiten mit dem Gerät halten sie den Gasbrenner nie an Kopf, Körper, Kleidung und entzündbaren Gegenständen
- Lagern Sie den Gasbrenner nie in direktem Sonnenlicht oder bei Temperaturen über 40 °C.
- Butan-Gas ist hoch entzündlich.
- Stellen Sie immer sicher, dass der Einstellknopf / Schieber immer geschlossen ist und die Flamme nach dem Benutzen komplett aus ist.
- Nach der Verwendung sollte der Gasbrenner zunächst abkühlen und kann erst dann gelagert werden.
- Benutzen sie den Gasbrenner nie länger als 1 Stunde.
- Stellen Sie den Gasbrenner nie in die Nähe einer offenen Flamme oder Hitze (mehr als 40 °C).
- Folgen sie der Anleitung der Gas-Nachfüllpatrone

### WARNUNG:

Wenn der Brenner mit Butan-Gas gefüllt steht der Behälter unter enormen Druck und ist schnell entflammbar.

- Kategorie: steht unter Druck
- Verwenden Sie Butangas
- Nur in gut belüfteten Bereichen verwenden
- Verbrauch: 45,57g / Std. (0,60 kW)
- Lesen Sie die Anweisungen vor der Inbetriebnahme des Gerätes
- Der Flammenschutz kann sehr heiß werden
- Von Kindern fernhalten

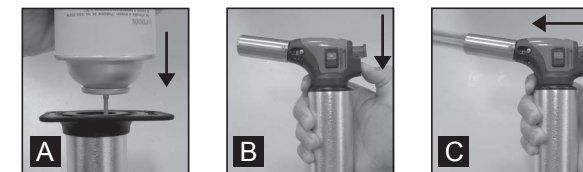
CE 1008

Schneider GmbH  
In der Längerts 1 · D-73095 Albershausen  
www.schneider-gmbh.com

### Teilekennzeichnung



1. Flammenschutz
2. Schieber
3. Sicherheitsschalter
4. Luftzufuhrhebel
5. Dauerflamme
6. Zünder
7. Herausnehmbarer Standfuß
8. Füllventil



Versuchen Sie nicht den Brenner zu reparieren oder ihn in Teile zu zerlegen.

## Kitchen torch

READ CAREFULLY THE INSTRUCTIONS BEFORE USING THE APPLIANCE. KEEP THE INSTRUCTION FOR FUTURE USE.

### Gas Refilling

- Prior to filling with butane, make sure the gas refill valve is tight.
- Use only high quality butane gas.
- Shake gas container a few times to warm fuel up.
- Move flame adjustment slide (2) to "-" position.
- Insert the container nozzle vertically down into the gas refill valve. (FIGURE A).
- After fueling, allow a few minutes for gas to stabilize.

### Igniting

- Move flame adjustment slide (2) to "+" position.
- Push down the safety lock (3) until it clicks in place (FIGURE B).
- Press ignition button (6). and the flame will ignite instantly (FIGURE C). For safety reasons, the ignitor button will not depress unless safety lock is locked in place!

### Flame Adjustment

- Adjust the flame length during use by moving flame adjustment slide (2). Sliding towards the "+" symbol will make the flame longer. sliding towards the "-" symbol will make the flame shorter. For best results, keep the flame length at about 1/2 "to1"(10~25mm).Don't make the flame too long as it will only wastes fuel and make the flame unstable.
- Adjust the flame width during use by pushing the air control lever (4) with fingers. It is advisable to operate and light with air control knob as far back as possible.
- At higher altitudes, torch may not operate on maximum flame length setting (with slide pushed all the way to "+"). For best results, adjust the slide to the mid-range between "+" and "-". Note: If the ignition button is not fully press to the end, the safety lock will immediately click-up causing the ignition unable to light or "press". If this case happens, restart all ignition procedure until you successfully ignite the flame.

### Turning Off

- To turn the flame off, simply release ignitor button.

### Using Continuous flame feature

- CAUTION: use extreme caution when flame is locked on as flame will be continuous and will not turn off until the continuous flame lock lever (5) is MANUALLY disengaged.
- While holding down the ignitor button (6), slide the continuous flame lock lever (5) towards you (FIGURE D).
  - Release the ignitor button (6), the flame will remain on (FIGURE E).
  - To turn off the flame, slide the continuous flame lock lever (5) away from you (FIGURE F).

### Warning

- Read carefully the instructions before using the appliance. Keep the instruction for future use.
- Operation outside or in a well-ventilated place.
- Use only Butane lighter fuel.
- Keep the torch and gas cartridge out of reach of children.
- Do not use an appliance which shows any damage.
- Butane is very inflammable, handle with care.
- Refill the tank in a well-ventilated place, in a flame or ignition source free atmosphere, far from other persons. Do not smoke while replacing or refilling.
- Before refilling the device. Read the instructions printed on the gas cartridge.
- Always have a fire extinguisher near the torch and work area.
- Disassembling, modifying the torch or adding parts may be hazardous.
- Never attempt to repair the torch and never use unapproved fuels.
- Do not perforate or burn the gas cartridges even when they are empty.
- For environmental reasons the gas cartridges should be disposed in specific containers for subsequent recycling.
- Avoid breathing welding / soldering fumes. Use a ventilator to maintain good ventilation.
- Work only in a clean place, far from combustible or greased materials.
- Do not straight the flame to any person or flammable materials
- Allow the appliance to cool down normally after using. Make sure that the appliance is shut down before storing.
- Warning: The flame is not good visible in the sun.
- Do not store in temperatures over 40°C (104°F). Never leave the torch in direct sunlight or in areas where high temperatures are generated.
- Store the device vertically.
- Pay attention that the safety lock jumps to its original position after use.
- Keep the appliance away from grime. Be careful not to drop the gas torch while using, as it's the most frequent reason for malfunction.
- Caution: the flame guard could be very hot after using.
- In case that a gas leak (smell of gas), take the appliance outside to a well-ventilated place immediately, where the leak may be checked.
- Never check the leakage with flame but only with leak detection spray.
- Do not put an ignited appliance unattended at any time.

- Category: direct pressure butane
- Use butane gas
- Only use in well ventilated areas
- Consumption rate: 45.57g/hr. (0.60kW)
- Read the instructions before using the appliance
- Flame guard may become very hot
- Keep away from children

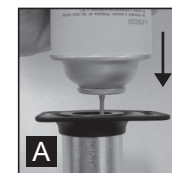
CE 1008

Schneider GmbH  
In der Längerts 1 · D-73095 Albershausen  
www.schneider-gmbh.com

### Parts Identifications



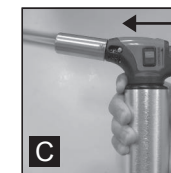
1. Flame Guard
2. Flame Adjustment Slide
3. Safety Lock
4. Air Control Lever
5. Continues Flame Lock Lever
6. Ignitor Button
7. Removable Stand
8. Filler Valve (not shown, under torch)



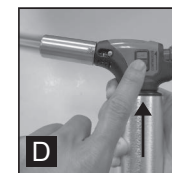
A



B



C



D



E



F



Do not try to repair or disassemble any parts of the torch.